

Станции Орша

150 лет

Сорок первый ГОД

До Великой Отечественной войны Оршанским регионом Западной железной дороги управляло Оршанское отделение движения. На прилегающих участках и внутриузловых ветвях работала путевая полуавтоматическая блокировка, на участке Орша – Лепель – электрожелезнодорожная система.

В апреле 1941 года начальник отделения движения **Александр Антонович Майоров** возглавил Минское отделение, а начальником Оршанского отделения стал **Прокофий Афанасьевич Иванов**.

22 июня 1941 года началась Великая Отечественная война. На станции Орша – Центральная весь груз забот лег на 26-летнего начальника станции **Е. Юшкевича**. С первых дней были приняты под

охрану все водокачки, телеграфные и телефонные станции, производственные и служебные помещения, склады топлива и материально-технического обеспечения.

Под массированными бомбардировками Оршанский узел выполнял сложнейшие задачи. Первая сброшенная здесь авиабомба в ночь с 22 на 23 июня попала на территорию вагонного депо в угольный штабель, не причинив вреда. Зато серьезные повреждения получило паровозное депо. Во время налета немецкой авиации 26 июня на станции Орша возник пожар. В одном из парков станции в это время находился состав с боеприпасами. Командир отряда **Воробьев** и политрук **Михиенко** преградили огню путь к эшелону с боеприпасами. В это время им сообщили, что в убежище под горящим пакгаузом находятся около 200 железнодорожников. Под вражеским огнем ствольщики пожар-

ной охраны **Коночиев** и **Герасимов** открыли люк и спасли людей.

На станции Орша – Западная был развернут пункт выгрузки тяжелой техники и боеприпасов. Одновременно здесь грузили оборудование вагонного и паровозного депо, вокзальное, медицинское оборудование, имущество нефтебазы. В карьере 533 км была организована погрузка продовольственных запасов со складов города.

Дежурный по станции Орша-Восточная **В. Радченко** погиб на рабочем месте в июле 1941 г. Умелым руководством он ценной собственной жизни спас два воинских эшелона.

Это были последние дни работы узла. В ночь с 11 на 12 июля с воинским эшелонном эвакуировался основной штат железнодорожников. 13 июля в 15 часов последний поезд в составе двух крытых людских, двух полувагонов и двух платформ с па-

ровозом был отправлен со станции Орша-Западная. Перед этим были взорваны мост через Днепр у путевого поста № 2 и посты ЭЦ на всех трех станциях, но взорвать посты механической централизации не успели. Последними железнодорожниками, садившимися в поезд, были дежурные по станциям Орша-Западная, Орша-Восточная, путевого поста № 1 и 533 км. Поезд успел дойти до станции Ярцево,

а дальше следовать не мог – немецкий десант взорвал мост через реку Вопь.

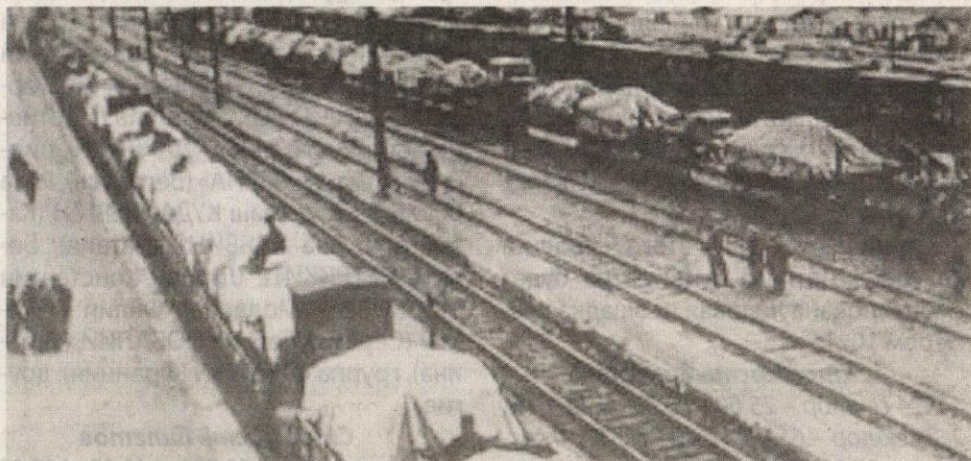
14 июля немцы захватили северо-западную часть Орши и железнодорожный вокзал. Их взором предстал мертвый железнодорожный узел. Там не было ни одного человека, паровоза, вагона. Из полуразрушенных цехов было вывезено все оборудование.

14 июля батарея ракетных реактивных ми-

нометов капитана **Ивана Флёрова** нанесла удар по фашистским войскам на узле, по переправе через Оршицу.

Передовой советский железнодорожный узел временно прекратил свое существование. Немецким он так и не стал благодаря героическому сопротивлению железнодорожного подполья.

Подготовила Анастасия АЛЕКСАНДРОВА.



Поезда уходят на фронт, 1941 г.