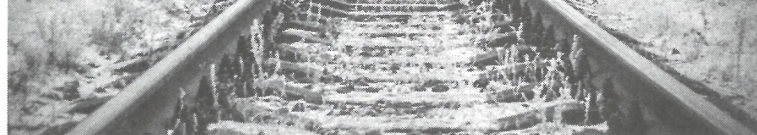


Зона повышенной опасности



Ею является железная дорога, где главными травмирующими факторами были и остаются наезд подвижного состава, высокое напряжение в контактном проводе. Поэтому нахождение людей в зоне железной дороги может быть смертельно опасно. Что случается с теми, кто игнорирует эти правила? Об этом рассказал начальник Молодечненской дистанции пути **Сергей Матрашило**:

— Есть люди, которые, глядя на плакаты, пропагандирующие Правила безопасности граждан при нахождении в зоне повышенной опасности, все равно продолжают их нарушать. Но больше всего поражает то, что так поступают взрослые, которые подают пример своим детям и внукам, забывая, что в конечном счете они рискуют жизнью.

Детский травматизм вызывает особую тревогу в условиях развития высокоскоростного движения, ведь дети не всегда могут оценить реальную опасность. Пренебрегая существующим запретом, некоторые ребята самостоятельно находятся на железнодорожных путях, цепляются за автосцепки и подножки вагонов. Шалость не остается безнаказанной, дети получают травмы различной тяжести и, как правило, остаются инвалидами.

За текущий период 2022 года в Молодечненской дистанции пути было 5 случаев травмирования граждан на железнодорожном пути, в том числе два — в Вилейском районе: 20 февраля на перегоне Вилейка — Молодечно был травмирован мужчина, который шел по пешеходному переходу на

регулируемом переезде без дежурного работника, на подаваемые громкие сигналы не реагировал; 3 августа на перегоне Куренец — Вилейка было применено экстренное торможение для предотвращения наезда на женщину, лежавшую внутри колеи, на подаваемые громкие сигналы она не реагировала.

За 9 месяцев текущего года на Минском отделении железной дороги произошло 43 случая травмирования граждан, не связанных с производством (за аналогичный период 2021 года принято к учету 38 случаев).

Количество пострадавших составило 45 граждан (в 2021 году — 38). Смертельно травмировано 35 граждан (в 2021 году — 23). За отчетный период 2022 года зафиксировано 2 случая травмирования несовершеннолетних граждан, за аналогичный период 2021 года также 2 случая.

За отчетный период 2022 года зафиксирован один групповой случай травмирования 23 мая. При следо-

вании поезда на железнодорожной станции Ратомка было применено экстренное торможение с одновременной подачей сигналов большой громкости для предотвращения наезда на внезапно вышедших людей (женщина, за ней шел мужчина с коляской), переходивших с первой платформы на вторую по пешеходному переходу. Предотвратить наезд не удалось. Итог трагичен — двое погибли, третья скончалась в больнице.

Основными причинами производственного травматизма стали: хождение граждан по железнодорожным путям в неустановленных местах, переход железнодорожных путей в непосредственной близости от подвижного состава, нахождение на объектах железнодорожного транспорта в состоянии алкогольного опьянения (из обычного числа травмированных граждан 27 человек находились в состоянии алкогольного опьянения, что составляет 60% от общего числа травмированных), зафиксировано 5 случаев суицида.

Подробно читайте на сайте газеты peramoga.by.