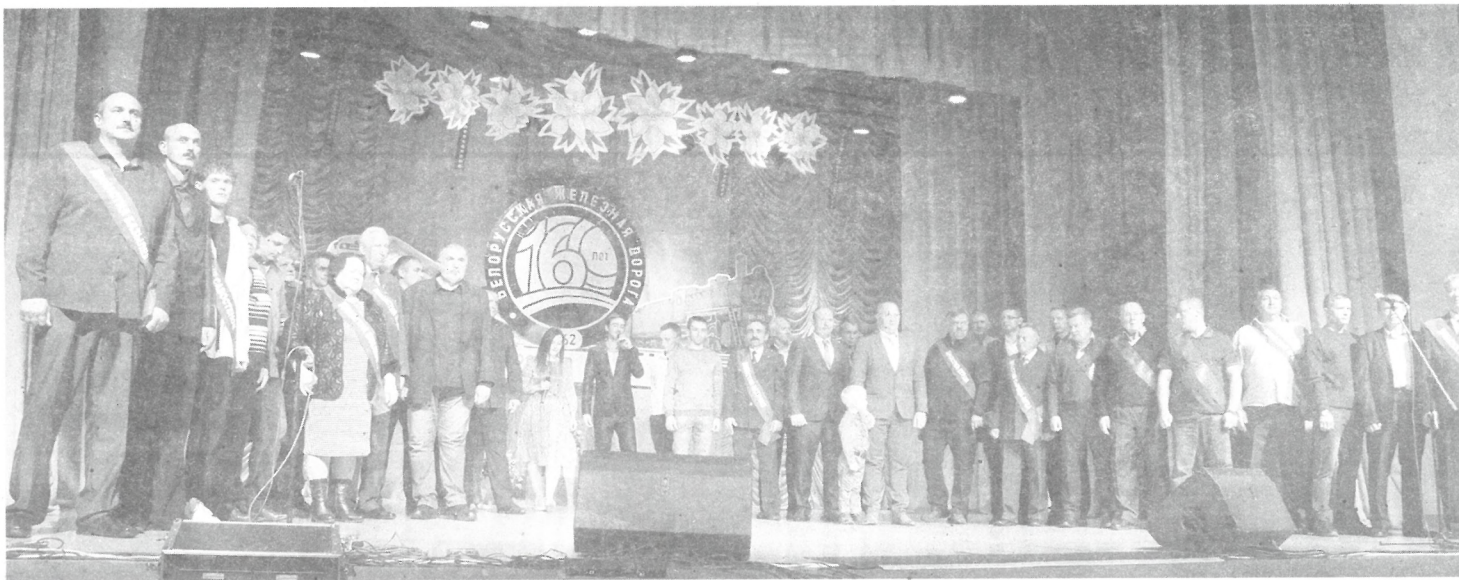


В современном мире, где все находятся в стремительном круговороте событий, дел, новостей, семья остается надежной пристанью для душевного покоя и радости, сохраняет важнейшие ценности и традиции. И одна из них – любовь к профессии, которая передается из поколения в поколение.



# Судьба – железная дорога

В Доме культуры железнодорожников в Орше прошел торжественный вечер-встреча «Судьба дороги в судьбе людей», приуроченный к 160-летию белорусской стальной магистрали. И это не просто веселая дата, а человеческие судьбы и трудовые биографии настоящих профессионалов своего дела, безгранично преданных железной дороге. На встрече состоялось чествование трудовых династий Минского отделения БелЖД.

Это – люди разных поколений и профессий: родители и дети, деды и внуки, машинисты и путейцы, электромонтеры и инженеры. Всех их связывает общее дело, которому они посвятили не одно десятилетие: труд на стальной магистрали. Нередко несколько поколений работают на одном предприятии.

Заместитель начальника столичного отделения Павел Науменко поприветствовал представителей трудовых династий и вручил заслуженные награды. Кроме того, каждой семье подарили памятный сувенир – именную статуэтку.

Павел Науменко отметил, что на БелЖД сегодня работают представители династий, которые своим примером повышают престиж железнодорожных профессий,

содействуют возрождению, сохранению и развитию семейных традиций:

– Залог успеха любого предприятия – это, конечно же, люди. От их профессионализма, таланта, мастерства зависит практически все. Многие с детства видят, как работают их родители, какую профессию выбрали. Для нас важно сохранять преемственность поколений. Минское отделение делает все, чтобы и материально, и профессионально поддерживать все трудовые династии. Я надеюсь, они и дальше будут развиваться. Спасибо вам за такую непростую и очень важную работу.

Представители династий железнодорожников рассказывали свои семейные истории. На мероприятии отдали дань уважения тем, кто стоял у истоков строительства первых ветвей Белорусской железной дороги, и тем, кто сегодня вносит свой вклад в ее развитие.

По праву «Старейшей династией» стала семья Латушко и Буткус-Пазырных. В номинации «Династия одной профессии» награды удостоилась семья Храповых, «Преемственность поколений – достойная традиция» – Сырица-Муха. «За верность и преданность профессии» отмечены династии Кривчиков, Джонс, Симаковых,

Агеенко, Дервоед, Кураш, Савостенок Базылевых, Паршиковых.

Железная дорога всегда гордилась и гордится людьми, которые пишут ее историю. Сделано много, предстоит еще больше. Многие династии стали примером, трудясь с любовью и особым отношением к делу. Мероприятие завершилось концертной программой, подготовленной творческими коллективами Дома культуры железнодорожников.

Кроме того, представители трудовых династий посетили новый музей имени Константина Заслонова, который принимает гостей с августа этого года. Он представляет собой двухэтажное здание общей площадью чуть более 1 тыс. кв. м. Экспозиция охватывает события всего периода Великой Отечественной войны в Оршанском регионе, а заслоновская сюжетная линия вплетается в общую тематику. Среди самых драматических моментов – рубеж мирной жизни и первых часов вторжения врага, захват города, Оршанское гетто, казнь подпольщиков, смертельное ранение комбрига.

У нового музея – белая торжественная колоннада, однако само здание выполнено в темных тонах, напоминая о

войне и трагических событиях тех лет. На площадке перед учреждением, чуть правее от центрального входа, установлен памятник погибшим в годы Великой Отечественной войны служащим железнодорожного депо. Он сохранился с 60-х годов прошлого века и органично вписался в общую концепцию. На входе в самое здание, с правой стороны, посетителей встретит большой барельеф Константина Заслонова, слева – мультимедийная установка, которая знакомит с основными экспозиционными блоками. Еще одним объектом стала объемная картина Оршанского железнодорожного узла.

Память о легендарном Константине Заслонове была увековечена в Орше еще в 1948 году: в городе открылся мемориальный музей героя. Небольшая экспозиция размещалась в двух маленьких комнатах. Со временем учреждение сменило прописку и пополнилось новыми экспонатами.

Все участники чествования династий достойно следуют традициям стальной магистрали, работая на благо БелЖД и родной страны.

Константин БАКУН, «ТБ»

