

Железнодорожной станции Минск-Пассажирский исполнилось 150 лет. Вспоминаем историю

12:12 26.01.2023

Железнодорожной станции Минск-Пассажирский исполнилось 150 лет. Какие метаморфозы происходили с главным вокзалом столицы, читайте в материале корреспондента агентства «Минск-Новости».



26 января 1873 года из Минска отправился первый поезд в Вильно по стартовому участку Ландварово-Роменской железной дороги. Именно в этот день полтора века назад наш город официально стал крупным железнодорожным узлом. Оказавшись на перекрестке стальных магистралей, которые соединяли крупные российские города с европейскими, а также вели к балтийским и черноморским портам, Минск стал очень быстро расти. Только за два последних десятилетия XIX века население города увеличилось более чем вдвое — с 42 тысяч до 90 тысяч человек. Менялся вместе со столицей и ее железнодорожный вокзал.



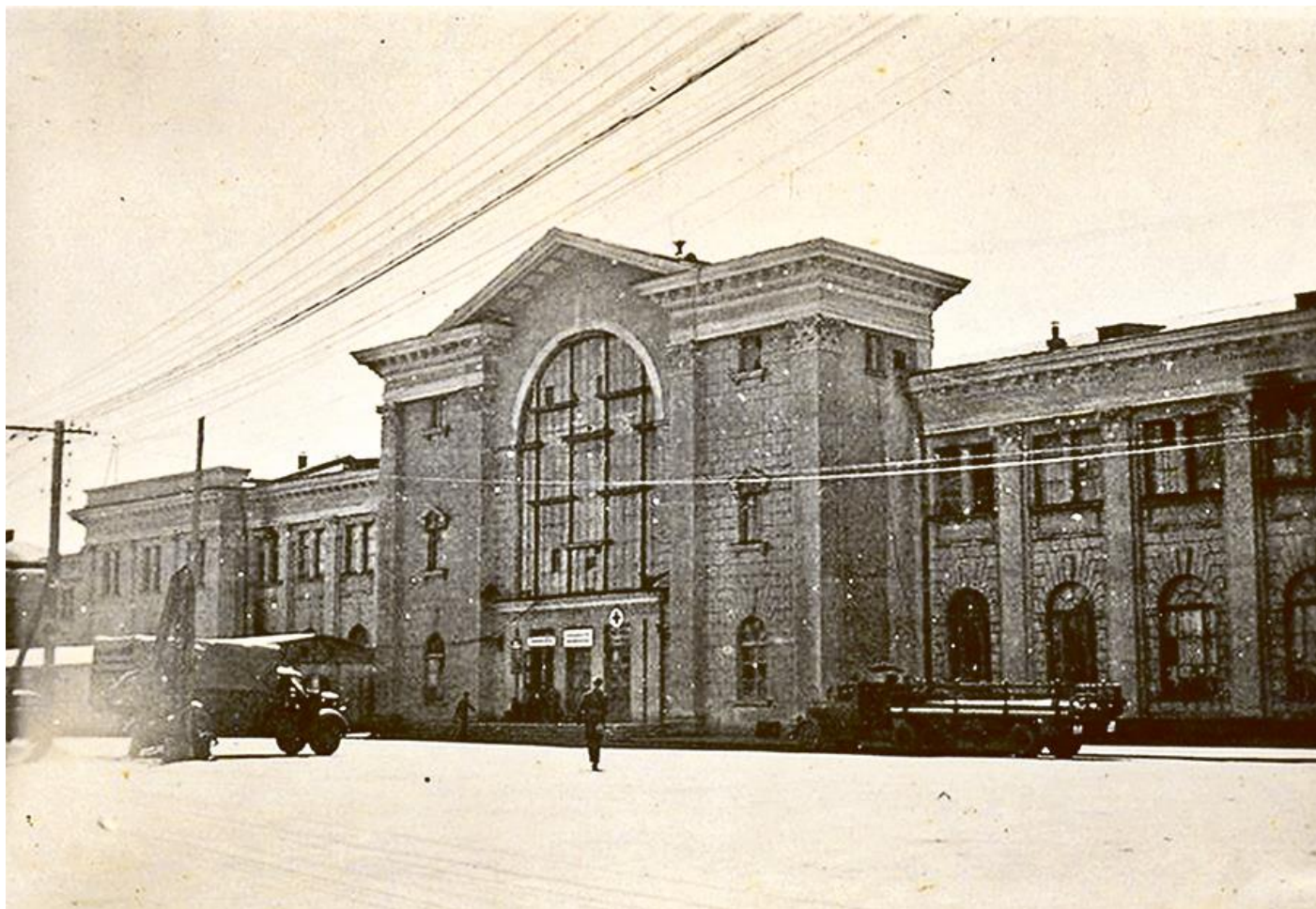
Всем трудностям вопреки

Практически полвека в Минске работали сразу два железнодорожных вокзала. Первым пассажиров в 1871 году принял небольшой Александровский вокзал. Он находился в районе современного остановочного пункта «Институт культуры». В 1928 году его закрыли, а во время немецких бомбардировок в июне 1941 г. деревянное здание сгорело.



Виленский вокзал, конец XIX века

Виленскому вокзалу повезло гораздо больше. При открытии в 1873 году он состоял из деревянных павильонов. В одном из них находился собственно вокзал, в других — служебные объекты. Через 20 лет после открытия его перестроили в красном кирпиче. Это здание пережило несколько основательных реконструкций в мирное время, и дважды его восстанавливали после сильнейших повреждений, которые принесли ему советско-польская и Великая Отечественная войны.



Минский вокзал, 1960-е годы

В 1970-х появилась идея создать по обеим сторонам вокзала самый большой в Беларуси транспортно-пересадочный узел. В него должны были войти вокзалы железнодорожный и автобусный, две станции метрополитена, десятки маршрутов общественного транспорта, а также крупные дороги. На такую перспективу старое здание вокзала явно не было рассчитано, поэтому его ждал снос.



Из масштабного проекта к началу 1990-х в камне воплотились лишь конкорс — зал ожидания, расположенный над путями, и служебно-технический корпус, знакомый горожанам по гостинице «Экспресс». А затем наступила полоса невезения. Старое здание железнодорожного вокзала пришлось сносить не планоно, а экстренно, из-за того что оно за сравнительно короткое время сильно растрескалось. Ко всему прочему, это случилось в 1991 году, когда экономическая ситуация в стране, мягко говоря, была неблагоприятной. Пришлось пересматривать проект. Большая стройка вновь заработала только в 1995 г. и заняла свыше пяти лет. Первую очередь обновленного железнодорожного вокзала торжественно открыли 30 декабря 2000 г. с участием Президента Республики Беларусь Александра Лукашенко. Полностью же комплекс был сдан спустя ровно два года. Его площадь превысила 35 тысяч м². Здание вокзала насчитывает семь этажей, два из которых технические.



Технологии комфорта

— Надежную круглосуточную работу вокзала и станции обеспечивают более 500 сотрудников, — объясняет начальник станции Минск-Пассажирский Александр Дрожжа. — Это представители самых разнообразных профессий: дежурные по станции и по парку, составители поездов, билетные кассиры, дикторы, уборщики, электрики... Через станцию сегодня ежесуточно следуют около 130 пар поездов. Цифра внушительная и обязывает к тому, чтобы следовать высоким стандартам обслуживания и задавать такую же высокую планку для других подразделений Белорусской железной дороги.

Независимо от времени суток и погоды в здании вокзала всегда царит уютная атмосфера. Ее создают огромные панорамные окна и особая система электрического освещения. Станция Минск-Пассажирский удобна для людей с ограниченными возможностями. С учетом этого оборудована одна из билетных касс. А для незрячих и слабовидящих пассажиров продумана специальная система ориентирования. Есть здесь и интересные технологические решения. К примеру, в зале ожидания на 3-м этаже вокзала нет классических радиаторов — комфортную температуру создают пол с подогревом и система вентиляции.



АГЕНТСТВО
МН
МИНСК-НОВОСТИ

Изменились за последние годы и кассовые залы, вобрав в себя новинки технического прогресса. А если у пассажиров возникли вопросы, то их можно прояснить через видеосвязь с оператором контакт-центра. Она обеспечивается при помощи терминалов. Кроме того, на них выводится информация о расписании движения составов.

С первого этажа эскалатор везет сразу на третий. Здесь расположены два зала ожидания. Для самых маленьких пассажиров работает комната матери и ребенка. В ней мамы могут поиграть с малышами, разогреть пищу. Есть здесь помещение для грудного вскармливания и санитарная комната с пеленальным столиком. Рядом с залом ожидания — красочная фотозона и настоящая аллея из деревьев в кадках.

А на втором этаже вокзала пассажиров ждет сервис-центр «Клуб СВ». Тут имеются бар, кожаные кресла, доступ в интернет, возможность вызвать такси и даже носильщика. Обстановка позволяет отдохнуть или провести деловую встречу. Чтобы попасть в клуб, необходимо приобрести билет в спальный вагон или же оплатить вход.



Говорят пассажиры

Как оценивают работу вокзала горожане? За ответом отправляемся непосредственно на станцию Минск-Пассажирский. Житель столицы Матвей пользуется услугами железнодорожного вокзала стабильно несколько раз в месяц по выходным.

— *Очень нравится зал ожидания. Также радует наличие торговых точек с весьма приемлемыми ценами,* — делится мнением молодой человек.

Андрей покупает через терминал билет на поезд. Молодой человек периодически путешествует по железной дороге.

— Сложно выделить что-то одно. Табло, лифтов и эскалаторов хватает, зал ожидания удобный, можно зарядить мобильный телефон. Есть электронные кассы, благодаря этому можно не стоять в очереди за билетом. Очень хорошо, что разделены пригородные кассы и поездов дальнего сообщения. Немало точек быстрого питания, — считает парень. — Спасибо всем сотрудникам станции Минск-Пассажирский за заботу. И с красивым юбилеем!

Справочно

Авторы проекта нынешнего железнодорожного вокзала, ставшего визиткой белорусской столицы, — архитекторы Виктор Крамаренко и Михаил Виноградов. За свою работу они удостоены Гран-при Национального фестиваля архитектуры в 2001-м, серебряной медали на Всемирном триеннале архитектуры в Софии в 2003-м и Государственной премии Республики Беларусь в 2005 году.

Фото Тамары Хамицевич

Автор материалов **Валерьян Шкленник**

<https://minsknews.by/zheleznodorozhnoj-stanczii-minsk-passazhirskij-ispolnilos-150-let-vspominaem-ego-istoriyu/>