

2022-й в нашей стране объявлен Годом исторической памяти. В публикациях под рубрикой «Планета Беларусь» работники и ветераны транспортного комплекса и дорожного хозяйства рассказывают о том, что лично для них символизирует историческую память, какие места связаны с ней. Это не те предметы, которые могут увидеть все желающие. Это не те уголки республики, куда возят туристов. Возможно, и мы, и вы прочтем о них впервые. И еще раз вместе поймем, насколько богато наше общее прошлое, насколько многогранна наша память. Еще раз убедимся в том, что знали: Беларусь – целая планета. Пишите, рассказывайте о ней, о себе. О прошлом, которое остается в сердце, о настоящем, которое делаем мы сами.

Негорелое. Минская область

Агрогородок Негорелое, что в Дзержинском районе, имеет свою особую историю. Удобное месторасположение превратило небольшое местечко в центр транспортного сообщения.

Константин БАКУН, «ТВ»



Марина ВОРОНОВИЧ,
начальник станции Негорелое:

Для меня Негорелое – это родина. Хотя я появилась на свет в Минске, все свое детство проводила именно здесь. Потом, окончив оршанский техникум, работала дежурной на разных станциях, около 15 лет была маневровым диспетчером. Однако всегда тянуло в любимое Негорелое. Люди здесь особенные, 80% населения – потомственные железнодорожники, а это – особый склад ума, определенный характер, темперамент. Когда возвратилась сюда, поняла, что сбылась моя мечта: я вернулась домой, где все близко и дорого, где меня знают и помнят.

Новый этап Негорелого начался в ноябре 1871 года, когда здесь пролегла железная дорога и прозвучал первый гудок паровоза... С тех пор прошло более 150 лет. Однако, как признается начальник станции Негорелое Марина Воронович, все тут дышит историей. Наша собеседница – представительница династии железнодорожников в третьем поколении. С отраслью были связаны и родители, которые затем переехали в Минск. Однако поселок с его особым трудовым ритмом под стук колес железнодорожных составов навсегда запал в сердце и душу.

По мнению Марины Воронович, крайне важно сохранять историческую память:

– Наверное, сегодня молодые люди, да и не только они, меньше интересуются прошлым своей страны. Но вокруг столько интересного! Взять то же Негорелое. С 1921 по 1939 год здесь была первая советская пограничная станция. Через нее из Европы в Страну Советов и обратно курсировали поезда. Движение составов на этом участке ни разу не прекращалось. Непрерывный про-

цесс обеспечивали, как и сегодня, люди – честные, ответственные и трудолюбивые, профессионалы своего дела. Железнодорожный пункт был нанесен на все географические карты мира. В то время это была не просто станция, а целый комплекс с гостиницей, рестораном, почтой, парикмахерской. Так как зона была пограничной, у пассажиров проверяли паспорта и багаж. Здесь же происходила перестановка на более узкую, западную, колею. По расписанию остановка в Негорелом длилась один час десять минут.

Через станцию ездили многие известные поэты и писатели. Среди них – Владимир Маяковский и Максим Горький, Янка Купала и Якуб Колас, Стефан Цвейг и Ромея Ромалан, Алексей Толстой и Александр Куприн. К слову, чтобы увидеть знаменитых людей, к вокзалу приходили практически все жители поселка. И не напрасно: бывало, прямо на перроне писатели читали свои произведения, музыканты устраивали концерты. Собственно, вся жизнь в поселке вращалась вокруг железной дороги. А Маяковский упомянул Негорелое в одном из стихотворений:

Граница.

Скука польская.

Дальше – больше.

От дождика скользкая

Почва Польши.

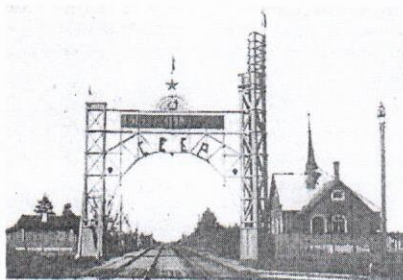
На горизонте –

Белое.

Снега и Негорелоч.

Марина Воронович рассказывает, что уцелела водокачка и водонапорная башня, которые были построены в конце XIX века из красного кирпича. Пятидесятиметровая водонапорная башня обеспечивала технической водой паровозы, а чистой – пассажиров и сотрудников станции. Что интересно, она пережила и Первую мировую, и Великую Отечественную. Ее построил буквально через пару лет после открытия станции. Имеется фотография разрушенного после войны вокзала, на которой вдали виднеется чудом уцелевшая от бомбежек башня.

– Очень важно знать и сохранять историю своей местности, – убеждена начальница станции Негорелое Марина Воронович. – Помини и чтить людей, которые самоотверженно трудились на нашей магистрали в тяжелые годы войны, восстановления и строительства.



В здании, где раньше располагалась пограничная застава, сейчас живут люди. Сохранилась и часть других построек. В основном недалеко от станции, в том числе в переулке Вокзальном.

