

На поезде времени с нашим музеем

Форум на тему «Музеи. Наследие, Память» прошел в начале декабря в Минске и объединил более 120 государственных музеев и галерей. Площадкой был выбран Белорусский государственный университет культуры и искусств.

Минский областной краеведческий музей представил интерактивную выставку «На перекрестке дорог». Тема выбрана неслучайно: меньше месяца остается до памятной даты — 150-летия с того дня, как со станции Молодечно отправился первый поезд. Первый паровозный гудок здесь прозвучал в 15.00 14 января 1873 года.

— Одной из станций строящейся Либаво-Роменской железной дороги была станция Молодечно, расположенная на 121-й версте от станции Нововилейская (Вильно), — рассказывает заместитель директора Минского областного краеведческого музея Ольга Шилько. — Здесь были построены деревянный вокзал, паггауз, платформы, дома для обслуживающего персонала

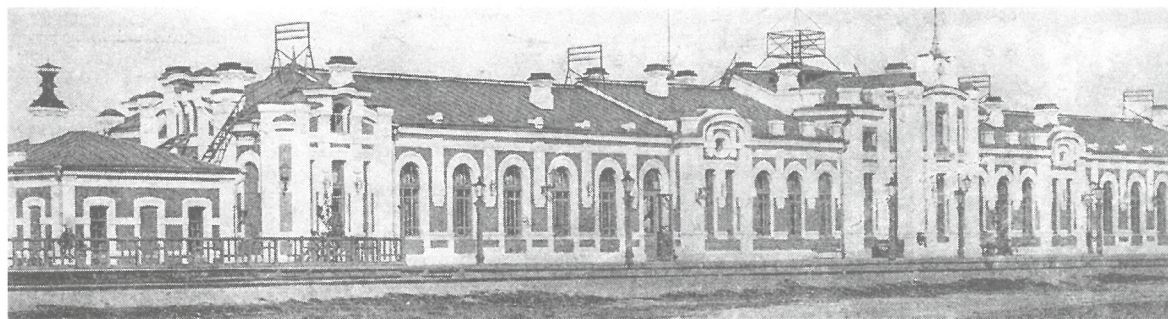
Открылось движение по линии Гомель — Минск — Молодечно — Вильно. Начальником

станции был назначен Александр Курочкин. Возведенное в 1907 году новое здание вокзала позволило улучшить обслуживание местных и транзитных пассажиров. На станции была построена водонапорная башня (локомотиву требовалось около 60 кубических метров воды для охлаждения двигателя).

— В XIX веке на железной дороге звонко звучали колокола, поднимали крылья семафоры, дудели в рожки стрелочники, дежурные в красных фуражках поднимали над головой сигнальные диски. По перегону шел путевой обходчик с гаечным ключом и молотком на плече, забивал вылезшие костыли, подтягивал ослабшие гайки и важно показывал флажок проходившим поездам. Тем временем по станциям передвигались шипящие и клокочащие паровозы с серо-белыми клубами дыма, лязгом механизмов и ворочанием дышел, — продолжает экскурс в историю Ольга Шилько.

Интересно было узнать о профессиях работников железной дороги. Например, к машинисту (главная профессия среди железнодорожников) уважительно обращались «господин механик», ведь от него зависел весь процесс перевозок. В его команде работали помощник и кочегар. Помощник, как более опытный, бросал уголь в топку, кочегар смазывал буксы, набирал масло и воду, подгрел уголь из тендера в лоток...

Главный кондуктор выглядел импозантно — головной убор, мундир, погоны, аксельбанты, начищенные сапоги, кожаная сумка через плечо, часы на цепочке, медный свисток тоже на цепочке. Без его свистка машинист никогда не трогался с места — сигнал означал, что поезд полностью готов к следованию, проводники, кондук-



Такой станция Молодечно была в начале XX века.



Сотрудники музея Инна Самович, Ольга Шилько приглашают на интерактивную выставку «На перекрестке дорог».

торская бригада и смазчик на местах, пассажиры сели в вагоны, никаких знаков остановки с пути не подается.

В поездах вплоть до начала XX века не было единой пневматической системы торможения, связывающей все вагоны состава. Поезд тормозили ручным способом. По звуковому сигналу машиниста — 3 коротких гудка — в каждом вагоне тормозные колодки прижимали кондукторы к бандажам колес вручную с помощью рычага, а затем винта.

Проведение через Молодечно железной дороги способ-

ствовало росту местечка. Перепись 1897 года зарегистрировала в Молодечно 2393 жителей (в 1861 году — 746 человек), вокруг станции вырос целый жилой массив.

Научным сотрудникам музея благодаря зрелищной презентации удалось вернуть современников на 150 лет назад и прокатить их на поезде времени, отправившись со станции Молодечно. Заинтересовала посетителей и интерактивная программа. Принять участие в ней мог каждый, кто правильно ответил на предложенные воп-



В руках у Анны Ковалевич грамота Министерства культуры Республики Беларусь, которой отмечен Минский областной краеведческий музей.

росы. Кроме того, музей участвовал в демонстрационной программе с презентацией квест-экскурсии «Удивительный мир истории» в рамках нового туристического маршрута по Молодечно для слабовидящей аудитории.

Планируется, что в начале следующего года к 85-летию Минской области новый проект смогут увидеть молодеченцы. Путешествие предполагает быть очень познавательным и зрелищным.

Людмила ЦАРЬ.
Фото: архив МУЗЕЯ.

В ТЕМУ

Минский областной краеведческий музей отмечен грамотой Министерства культуры Республики Беларусь «За плодотворную деятельность по сохранению историко-культурного наследия», а также специальным дипломом жюри V Национального форума «Музеи Беларуси».